

**Государственное автономное образовательное учреждение  
среднего профессионального образования  
«Орский медицинский колледж»**

**Методические указания для студентов  
к выполнению и защите курсовой работы**

Орск, 2013 г.



## **Требования к содержанию и структуре курсовой работы (курсового проекта)**

1. На основании приказа о тематике курсовых работ, утвержденного директором, определяется следующий алгоритм выполнения курсовой работы (проекта):

- Определение задания на выполнение курсовой работы (проекта), его обсуждение с руководителем;
- Выбор литературы, справочников и других источников по теме.
- Изучение необходимой литературы и других источников по теме, фиксация на их основе нужной информации.
- Обоснование актуальности темы курсовой работы (проекта).
- Определение структуры курсовой работы (проекта).
- Анализ литературы по теме исследования и грамотное изложение состояния изученного вопроса, проблемы, выполнения проектного задания.
- Поиск, анализ и обобщение опыта разработки проблемы, задания.
- Написание введения, теоретической части, пояснительной записки курсовой работы (проекта).
- Предзащита курсовой работы.
- Подготовка и реализация проекта (конструкторского или технологического), оформление документов практической части работы.
- Составление списка использованной литературы.
- Подготовка и оформление приложений, титульного листа, подготовка к публичной защите курсовой работы (проекта).
- Защита курсовой работы (проекта).

2. По содержанию курсовая работа может носить реферативный или практический характер. По объему курсовая работа должна быть не менее 20 и не более 25 страниц печатного текста.

3. По структуре курсовая работа реферативного характера состоит из:

- введения, в котором раскрывается актуальность и значение темы, формулируется цель, задачи, объект, предмет исследования, глоссарий;
- теоретической части, в которой даны история вопроса, уровень разработанности проблемы в теории и практике, посредством сравнительного анализа литературы;
- заключения, в котором содержатся выводы и рекомендации относительно возможностей использования материалов работы;
- списка используемой литературы;
- приложения.

4. По структуре курсовая работа практического характера состоит из:

- введения, в котором раскрывается актуальность и значение темы, формулируются цели и задачи работы, объект и предмет, глоссарий;

- основной части, которая обычно состоит из двух разделов: в первом разделе содержатся теоретические основы разрабатываемой темы; вторым разделом является практическая часть, которая представлена описанием обобщенного в специальной литературе опыта работы по одному из видов профессиональной деятельности согласно ФГОС СПО по теме, расчетами, графиками, таблицами, схемами и т.п.;

- заключения, в котором содержатся выводы и рекомендации относительно возможностей практического применения материалов работы;

- списка используемой литературы;

- приложения.

5. Курсовая работа практического характера имеет следующую структуру:

Титульный лист

Оглавление

Введение (объем 1-2 страницы)

**Введение:** отражает актуальность, цель, задачи, объект, предмет работы, глоссарий;

Актуальность исследования определяется несколькими факторами:

– потребностью в новых данных;

– потребностью в новых методиках;

– потребностью практики;

– социальным заказом со стороны работодателей, социальных партнеров;

Обосновать актуальность, значит, проанализировать, объяснить, почему данную проблему нужно в настоящее время изучать.

Объект исследования - это процесс или явление, порождающее проблемную ситуацию или необходимость разработки проекта.

Предмет исследования - это то, что находится в границах объекта, определенные свойства объекта их соотношения, зависимость объекта от каких-либо условий. Предметом исследования могут быть явления в целом отдельные их стороны, аспекты и отношения между отдельными сторонами и целым (совокупность элементов, связей, отношений в конкретной области исследуемого объекта, в которой выявлена проблема, требующая решения).

Цель исследования — практикоориентированный результат профессиональной деятельности выпускника.

Задачи исследования - это выбор путей и средств для достижения цели исследования. В работе может быть поставлено несколько задач.

Глоссарий

**Глава I. Теоретическая часть работы по теме «\_\_».** (10 - 12 страниц) освещает объект и предмет исследования по реализуемому виду профессиональной деятельности выпускника.

**Глава II. Практическая часть работы по теме «\_\_».** (7 - 9 страниц) представляет собой обобщение опыта работы специалиста данного профиля по проблеме, описание технологии работы по одному из видов профессиональной деятельности.

### **Заключение** (1-2 страниц)

В заключении формулируются общие выводы, отражающие наиболее значимые результаты проведенной работы, и предлагаются конкретные рекомендации по теме исследования.

### **Список использованной литературы** (1-2 страница)

Отражает список литературы, проработанный автором, независимо от того имеются ли в тексте ссылки на нее или нет. Курсовая работа (проект) должна иметь не менее 25 источников, из них 75% - последних 5 лет издания.

**Приложения.** Представляются протоколы исследования, рекомендации и материалы, нормативные документы, и т.д. Приложение оформляется отдельно шрифтом 12, интервалом 1.

### **Требования к оформлению курсовой работы**

1. Для оформления документации по курсовой работе утверждаются следующие формы, согласно приложениям:

- Заявление.
- Титульный лист курсовой работы оформляется согласно приложению 1.
- Оглавление оформляется согласно приложению 2.
- Отзыв.
- Список использованной литературы оформляется согласно приложению 3.

2. Курсовая работа выполняется на компьютере в одном экземпляре, и оформляется только на лицевой стороне белой бумаги следующим образом:

- размер бумаги стандартного формата А4 (210 x 297 мм)
- поля: левое – 30 мм, верхнее – 20 мм, правое – 10 мм, нижнее – 20 мм.
- ориентация: книжная
- шрифт: Times New Roman.
- кегель: - 14 пт (пунктов) в основном тексте, 12 пт в сносках, таблицах
- междустрочный интервал: полуторный в основном тексте, одинарный в подстрочных ссылках
- расстановка переносов – автоматическая
- форматирование основного текста и ссылок – в параметре «по ширине»
- цвет шрифта – черный
- красная строка – 1,5 см

3. При нумерации страниц курсовой работы выполняются следующие требования:

- Нумерация страниц производится, начиная с 3-й страницы - введения (**Вставка – номера страниц**). На титульном листе и листе с оглавлением страницы не выставляются.
- Номер страницы располагается в нижнем правом углу.
- Нумерация страниц производится последовательно, включая введение, I и II главы, заключение, список использованной литературы.
- Страницы приложения не нумеруются.
- В курсовых работах приложения объемом больше 20 листов оформляют-

ся отдельно.

4. При оформлении курсовой работы заголовки должны соответствовать следующим требованиям:

- Пункты плана (заголовки) в курсовой работе не выделяются жирным шрифтом.
- Заголовки выравниваются по левому краю.
- Точка в конце заголовка не ставится.
- Заголовок, состоящий из двух и более строк, печатается через один междустрочный интервал.
- Заголовок не имеет переносов, то есть на конце строки слово должно быть обязательно полным.
- Каждую главу необходимо начинать с новой страницы, а параграфы располагаются друг за другом по тексту.

5. Оглавление – это отображение структуры работы в виде списка, включающего: введение, названия глав, параграфов каждой главы, выводы по I и II главе (выводы по главам в курсовой работе не делаются), список использованной литературы, приложения.

В курсовой работе используется два уровня для создания заголовков (1-й уровень- Введение, Главы; 2-уровень – параграфы).

Рекомендуется при написании заголовков курсовой работы применять единый стиль с форматом всей работы шрифт: Times New Roman, кегель: - 14 пт (пунктов) в основном тексте, 12 пт в сносках, таблицах.

Для автоматического создания оглавления необходимо:

Установить курсор в место вставки оглавления (после титульного листа перед текстом работы).

Ввести команду **Вставка → Оглавление и указатели** (в Word XP – команда Вставка → Ссылка → Оглавление и указатели).

В диалоговом окне на вкладке **Оглавление** выбрать нужный формат оглавления и ввести необходимые параметры. Пример оформления оглавления при выборе одного из форматов (из шаблона, классический, изысканный, затейливый, современный, формальный и простой) будет отображаться в окне Образец печатного документа.

Чтобы в оглавлении присутствовали номера страниц, можно установить флажок - **Показать номера страниц**.

В счетчике Уровни установите уровень заголовка. В оглавлении будут присутствовать все заголовки до указанного уровня включительно.

Установите флажок **Номера страниц** по правому краю, чтобы выровнять номера страниц вправо.

Если этот флажок установлен, то доступен раскрывающийся список Заполнитель.

Выделите стиль заполнителя пространства между заголовком и номером страницы в оглавлении. Это могут быть точки, дефисы, сплошная линия или заполнитель может отсутствовать.

Нажмите кнопку **ОК**. Word заново разобьет документ на страницы и соберет оглавление.

Чтобы **обновить оглавление** по усмотрению пользователя, нужно установить курсор внутри оглавления и нажать клавишу F9 или использовать команду контекстного меню Обновить поле.

Для удаления оглавления нужно его выделить и нажать клавишу Del.

6. Завершенная печатная курсовая работа сшивается (брошюруется).  
7. Оформление списка используемой литературы осуществляется согласно Приложению 3.

8. Связь списка литературы с текстом осуществляется с помощью ссылок:

Вариант №1: для нумерации которых используются арабские цифры. Например, если автор ссылается на работу, представленную в списке использованной литературы под номером 7, то эта цифра должна ставиться и в тексте работы, она заключается в квадратные скобки, например: «В.И. Николаев [7].утверждает..», или «По А.Т. Брыкину [2]терминология используется..». Если приводится цитата, т.е. дословное описание определенных положений, выводов какого-либо автора, то указывается и номер страницы, с которой она взята, например: «Сущность обучения, указывает Н.Ф. Талызин [15,с.7].,- состоит..». Цитата в работе заключается в кавычки.

Вариант №2: Сноски могут рассчитывается по каждой странице и отделяется от текста сплошной чертой.

В случае когда один и тот же источник цитируется в реферате несколько раз, то после первого полного библиографического описания источника допускается сокращение его данных (указывается только автор, наименование и страницы источника).

Вторая и последующие сноски, идущие подряд на одной странице текста и относящиеся к одному и тому же источнику, пишутся следующим образом: «Там же, с.....».

В случае, когда смысл текста, научные идеи, мысли авторов пересказываются своими словами, в сноске перед библиографическим описанием источника ставится сокращенное «см.» (Смотри).

### **Требования к оформлению таблиц, схем, рисунков, диаграмм и графиков**

При выполнении таблиц соблюдаются следующие требования:

- Название таблицы помещают над таблицей слева, без абзацного отступа в одну строку с ее номером через тире.
- В конце заголовков и подзаголовков таблиц точки не ставятся.
- При переносе части таблицы название помещают только над первой частью таблицы, нижнюю горизонтальную черту, ограничивающую таблицу, не проводят.
- При заимствовании таблиц из какого-либо источника, после нее оформляется сноска на источник в соответствии с требованиями к оформлению сносок.
- Таблицы, схемы и рисунки, занимающие страницу и более, помещают в приложение, а небольшие – на страницах работы.
- Область диаграммы выводится с белым фоном (см. образец).

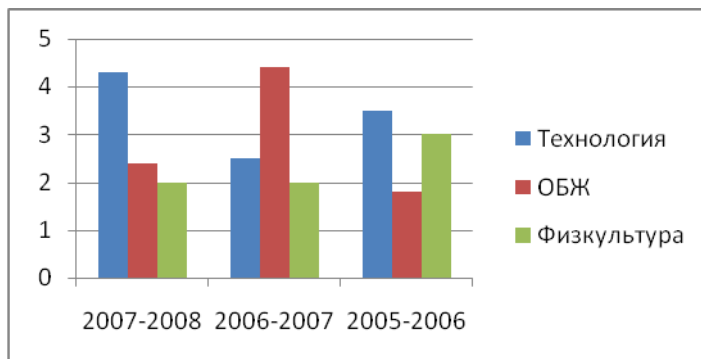
- Схема, рисунок и диаграммы подписываются снизу по центру  
**Образцы**

### Пример оформления таблицы

Таблица 1. – Возрастная структура производственного оборудования в промышленности России (в %)

Год	Все оборудование на конец года	Из него в возрасте, лет				Средний возраст, лет
		До 5	6-10	11-20	Свыше 20	
1980	100	35,5	28,7	25,1	10,7	9,5
1990	100	29,4	28,3	27,3	15,0	10,8
1995	100	10,1	29,8	36,9	23,2	14,3
1996	100	7,2	27,5	39,5	25,8	15,2
1997	100	5,2	24,1	42,2	29,0	16,1
1998	100	5,4	20,1	44,2	31,6	17,0
1999	100	4,1	15,2	45,8	34,8	17,9
2000	100	4,7	10,6	46,5	38,2	18,7
2002	100	5,7	7,6	45,1	41,6	19,4

### Пример оформления диаграммы



### Рекомендации к подготовке и оформлению презентаций.

1. Важным этапом подготовки к защите курсовой работы является подготовка презентации. Презентация - системный итог исследовательской работы студента, в нее вынесены все основные результаты исследовательской деятельности.

2. Выполнение презентаций для защиты курсовой работы позволяет логически выстроить материал, систематизировать его, представить к защите, приобрести опыт выступления перед аудиторией, формирует коммуникативные компетентности студентов.



3. Для оптимального отбора содержания материала работы в презентации необходимо выделить ключевые понятия, теории, проблемы, которые раскрываются в презентации в виде схем, диаграмм, таблиц, с указанием авторов. На каждом слайде определяется заголовок по содержанию материала.

4. Оптимальное количество слайдов, предлагаемое к защите работы – 15-20. Объем материала, представленного в одном слайде должен отражать в основном заголовки слайда.

5. Для оформления слайдов презентации рекомендуется использовать простые шаблоны без анимации, соблюдать единый стиль оформления всех слайдов. Не рекомендуется на одном слайде использовать более 3 цветов: один для фона, один для заголовков, один для текста. Смена слайдов устанавливается по щелчку без времени.

6. Шрифт, выбираемый для презентации должен обеспечивать читаемость на экране и быть в пределах размеров - 18-72 пт, что обеспечивает презентабельность представленной информации. Шрифт на слайдах презентации должен соответствовать выбранному шаблону оформления. Не следует использовать разные шрифты в одной презентации. При копировании текста из программы Word на слайд он должен быть вставлен в текстовые рамки на слайде.

7. Алгоритм выстраивания презентации соответствует логической структуре работы и отражает последовательность ее этапов. Независимо от алгоритма выстраивания презентации, следующие слайды являются обязательными.

В содержании первого слайда выносятся полное наименование образовательного учреждения, согласно уставу, тема курсовой работы, фамилия, имя, отчество студента, фамилия, имя, отчество руководителя.

8. В презентации материал целесообразнее представлять в виде таблиц, моделей, программ.

9. В практической части работы рекомендуется использовать фотографии, графики, диаграммы, таблицы, рекомендации, характеристики.

10. На слайде с результатами исследования рекомендуется представлять обобщенные результаты практической части работы.

11. На слайде по результатам работы следует представить динамику результатов исследования по обозначенной проблеме или оценку результатов конечного продукта.

**Образец:**

Государственное автономное образовательное учреждение  
среднего профессионального образования  
«Орский медицинский колледж»

Курсовая работа по теме:

---

Студентки: \_\_\_\_\_

по специальности: \_\_\_\_\_

Руководитель: \_\_\_\_\_

Слайды с заголовком - Понятийный аппарат исследования

- Слайд – Объект исследования и предмет исследования
- Слайд - Цель исследования и задачи исследования
- Слайды с теоретическими положениями, выносимыми на защиту.
- Слайды, иллюстрирующие этапы и результаты (количественные и качественные) опытно-экспериментальной части работы.
- Последний слайд – Спасибо за внимание.

Государственное автономное образовательное учреждение  
среднего профессионального образования  
«Орский медицинский колледж»

**КУРСОВАЯ РАБОТА**

По теме \_\_\_\_\_  
(тема)

Выполнена студентом (кой) \_\_\_\_\_  
(Ф.И.О.)

\_\_\_\_\_  
(номер группы)

Основная профессиональная образовательная программа по специальности

\_\_\_\_\_  
(шифр и наименование специальности/профессии)

Форма обучения \_\_\_\_\_

Руководитель \_\_\_\_\_  
(ученая степень, должность, И.О.Фамилия) (подпись, дата)

Работодатель (социальный партнер):

\_\_\_\_\_  
(организация, должность И.О.Фамилия) (подпись, дата)

Оглавление

Введение	стр.
Глава I. Теоретическая часть работы по теме «___».	
1.1.	
1.2.	
Глава II. Практическая часть работы по теме «___».	
Заключение	
Список использованной литературы	
Приложения	

Оглавление (по курсовому проекту)	стр.
Введение	
Пояснительная записка	
Практическая часть	
Заключение	
Список использованной литературы	
Приложения	

**ПРИМЕРЫ**  
**библиографического описания**  
**(к рефератам, курсовым и дипломным работам).**  
**( На основании ГОСТа 7.1-2003)**

**Алгоритм библиографического описания:**

Если источник имеет одного автора, то пишется его фамилия (после фамилии ставится запятая), а затем инициалы. После заглавия ставится косая черта (/) и пишется И.О.Ф. автора в именительном падеже.

Например: Семенов, В. В. Философия: итог тысячелетий. Философская психология / В. В. Семенов. – Пушино: ПНЦ РАН, 2000. – 64 с.

Если авторов два или три, то указывают Ф.И.О. одного автора. После заглавия ставится косая черта (/), и перечисляются И.О.Ф. всех авторов в именительном падеже.

Например:

Карасева, М.В. Финансовое право: практикум / М.В. Карасева, В.В. Гриценко. – М.:Юристь, 2000. – 152 с.

Алешкина, Э.Н. История государства и права России : метод. рекомендации к курсу / Э.Н. Алешкина, Ю.А. Иванов, В.Н. Чернышев. – Воронеж : Изд-во Воронеж. гос. ун-та, 2001. – 384 с.

Если название источника содержит дополнительные сведения: (пособие, учебник, сборник трудов, обзор, ученые записки), то после основного названия ставится двоеточие, а затем дополнительные сведения со строчной буквы

Например:

Агафонова, Н. Н. Гражданское право: учеб. пособие для вузов / Н. Н. Агафонова, Т. В. Богачева, Л. И. Глушкова ; под. общ. ред. А. Г. Калпина. – 2-е изд., перераб. и доп. – М.: Юристь, 2002. – 542 с.

Если авторов более трех, то пишется заглавие книги, за косой чертой пишется И.О.Ф. одного автора и в квадратных скобках слово «и др.»

Например:

История России: учеб. пособие для студ. всех специальностей / В. Н. Быков [и др.]. – 2-е изд., перераб. и доп. – СПб. : СПбЛТА, 2001. – 231 с.

В случае выхода источника под общей редакцией (под редакцией) после наименования источника ставится одна косая линия (/) и со строчной буквы пишется /под общ. ред., или / под ред. Затем – инициалы и фамилия редактора в родительном падеже. Если же указывается редактор или составитель, то после наименования источника также ставится одна косая линия (/) и со строчной буквы пишется / ред. или /сост. Затем инициалы и фамилия редактора или составителя в именительном падеже.

Например:

Золотой ключик: сказки рос. писателей / сост. И. Полякова.– М.: Оникс, 2001. – 381 с.

В случае, если ссылка дается на какую-либо статью (рассказ), изданную среди других произведений этого же автора и объединенных в одной книге, то после фамилии с инициалами дается название статьи (рассказа), за косой чертой (/) повторяется И.О.Ф. автора, затем ставятся две косые линии (//) и даются все библиографические данные источника.

Например:

Двинянинова, Г. С. Комплимент: Коммуникативный статус или стратегия в дискурсе / Г. С. Двинянинова // Социальная власть языка : сб. науч. тр. – Воронеж: Изд-во Воронеж. гос. ун-та, 2001. – С. 101–106.

При описании многотомных изданий после фамилии и инициалов авторов пишется – Собр. соч. или Соч., ставится двоеточие и указывается количество томов: в 3 т., в 10 т. (но не 3-х, 10-ти т.) Документ в целом:

Например:

Гиппиус, З. Н. Сочинения: в 2 т. / З. Н. Гиппиус. – М.: Лаком-книга: Габестро, 2001. Отдельный том:

Например:

Гиппиус, З. Н. Сочинения: в 2 т. / З. Н. Гиппиус. – М.: Лаком-книга: Габестро, 2001. – Т.2. – С.154-161.

При ссылке на тома, части, разделы, главы все сведения даются арабскими цифрами;

Так как эти данные являются дополнительной информацией, они отделяются друг от друга тире и пишутся в сокращении: Т.4, Вып. 5, Кн. 2.

Малый, А. И. Введение в законодательство Европейского сообщества / Ал. Малый // Институты Европейского союза : учеб. пособие / Ал. Малый, Дж. Кемпбелл, М. О'Нейл. – Архангельск, 2002. – Разд. 1. – С. 7–26.

Глазырин, Б. Э. Автоматизация выполнения отдельных операций в Word 2000 / Б. Э. Глазырин // Office 2000 / Э. М. Берлинер, И. Б. Глазырина, Б. Э. Глазырин. – 2-е изд., перераб. – М., 2002. – Гл. 14. – С. 281–298.

Место издания – обязательный библиографический элемент – приводится в именительном падеже.

Принятые сокращения: Москва – М.; Ленинград – Л.; Санкт-Петербург – СПб.; Петербург – Пт.; Нижний Новгород – Н. Новгород; Ростов на Дону – Ростов н/Д; Лондон – L.; Париж – P.

При двух местах издания и двух издательствах указываются оба и отделяются друг от друга точкой с запятой.

Год издания указывается полностью без буквы «г». При отсутствии года издания пишутся строчные буквы «б.г.» (без года).

Библиографическое описание источников, взятых из газет и журналов: дается фамилия и инициалы автора. Пишется название статьи, затем ставится косая (/) пишутся инициалы и фамилия автора, затем две косые линии (//), название журнала или газеты, точка, тире, год, точка, тире номер журнала, (если источник взят из газеты, вместо номера указывается дата выпуска), точка, тире, страницы (прописная С) статьи.

Если газета имеет более 8 страниц, в описании приводится номер страницы, на которой помещена статья.

Михайлов, С. А. Езда по-европейски: система платных дорог в России находится в начальной стадии развития / С. А. Михайлов // Независимая газ. – 2002. – 17 июня.

Мухина, В.А. Психологический смысл исследовательской деятельности для развития личности / В.А. Мухина // Народное образование. – 2006. – N 7. – С .123-127.

#### **Аудиоиздания**

**Гладков, Г. А.** Как львенок и черепаха пели песню и другие сказки про Африку [Звукозапись] / Г. А. Гладков. – М.: Экстрафон, 2002. – 1 мк.

**Роман (иеромон.).** Песни [Звукозапись] / иеромонах Роман; исп. Жанна Бичевская. – СПб. : Центр духов. просвещения, 2002. – 1 электрон. опт. Диск.

#### **Видеоиздания**

От заката до рассвета [Видеозапись] / реж. Роберт Родригес . – М. : Премьер-видеофильм, 2002. – 1 вк.

#### **Электронные Ресурсы**

Художественная энциклопедия зарубежного классического искусства [Электронный ресурс]. – М. : Большая Рос. энцикл. [и др.], 1996. – 1 электрон. опт. диск (CD-ROM).

Сведения, взятые не с титульного листа, заключаются в квадратные скобки.

#### **Библиографическое Описание Документа Из Internet**

Бычкова Л.С. Конструктивизм / Л.С. Бычкова // Культурология XX век - "К". – (<http://www.philosophy.ru/edu/ref/enc/k.html>).

Психология смысла: природа, строение и динамика Леонтьева Д.А. – 1-е изд. – 1999. – (<http://www.smysl.ru/annot.php>).